



PASSIIVSE ELEKTROONILISE SIDE JUURDEPÄÄSUVÕRGU RAJAMINE.  
PEDASPE KÜLA, KUUSALU VALD, HARJU MAAKOND

STAADIUM:	EELPROJEKT
TÖÖ TEOSTAJA:	OÜ STROMTEC
PROJEKTEERIJA:	ASTRID KESKÜLA 5657 3830 astrid@stromtec.ee
VASTUTAV SPETSIALIST:	JAANUS KALDOJA
TÖÖ NUMBER:	VT1349
TELLIJA PROJEKTI KOOD:	VT1349
TELLIJA:	ENEFIT CONNECT OÜ REG KOOD 16130213 VESKIPOSTI TN 2, 10138 TALLINN TELEFON 5552 2205

TARTU  
APRILL 2021

OÜ Stromtec. Päevalille 2-2, 61714, Ülenurme, Tartumaa.  
Tel. 5534119, jaanus@stromtec.ee  
Reg nr: 12688881 MTR: TEL002388

Passiivse elektroonilise side juurdepääsuvõrgurajamine, elektroonilise side juurdepääsuvõrgu rajamine, Pedaspea Küla, Kuusalu vald, Harju maakond.

OÜ Stromtec. Töö nr. VT1349

Eelprojekt

Tartu 13.04.2021

## Sisukord

<b>1. ASUKOHT .....</b>	<b>3</b>
<b>2. TEHNILISED NÄITAJAD .....</b>	<b>3</b>
<b>3. SELETUSKIRI .....</b>	<b>4</b>
<b>3.1 ÜLDOSA .....</b>	<b>4</b>
<b>3.2 TEHNILINE LAHENDUS. TEOSTATAVAD TÖÖD .....</b>	<b>4</b>
<b>3.2.1 Projekteeritav sidevõrk .....</b>	<b>4</b>
<b>3.2.2 Olemasolevate Telia Eesti AS sideehitiste kaitse .....</b>	<b>7</b>
<b>3.3 TÄHISTUSED .....</b>	<b>8</b>
<b>4. TÖÖTERVISHOID JA TÖÖOHUTUS.....</b>	<b>8</b>
<b>4.1 EHITUSPLATSI ETTEVALMISTUS.....</b>	<b>8</b>
<b>4.2 OHUTUSE TAGAMINE JA LIIKLUSKORRALDUS.....</b>	<b>8</b>
<b>4.3 OLEMASOLEVATE EHITISTE JA RAJATISTEGA ARVESTAMINE .....</b>	<b>9</b>
<b>4.4 TÖÖTERVISHOID JA TÖÖOHUTUSNÕUDED .....</b>	<b>9</b>
<b>4.5 EHITUSTÖÖDE DOKUMENTEERIMINE JA JÄRELEVALVE .....</b>	<b>9</b>
<b>4.6 TÖÖDE KVALITEEDINÕUDED .....</b>	<b>9</b>
<b>5. ANDMETABELID .....</b>	<b>10</b>
<b>5.1 ÜHENDATAVATE AADRESSIDE TABEL .....</b>	<b>10</b>
<b>5.2 V TÖÖDEMAHTUDE TABEL .....</b>	<b>10</b>
<b>5.3 ÜLDISTE TÖÖDE MAHTUDE TABEL.....</b>	<b>10</b>
<b>6. KOOSKÕLASTUSED .....</b>	<b>11</b>
<b>6.1 KOOSKÕLASTUSTE KOONDTABEL .....</b>	<b>11</b>
<b>6.2 KOOSKÕLASTUSTE ÄRAKIRJAD .....</b>	<b>11</b>
<b>7. LISAD.....</b>	<b>12</b>
<b>7.1 HD VÕRGU TEHNILINE KIRJELDUS, TEHNILISED NÕUDED PROJEKTEERIMISEKS JA EHITUSEKS .....</b>	<b>12</b>
<b>7.2 PROJEKTEERIMISE LÄHTEÜLESANNE .....</b>	<b>13</b>
<b>7.3 TEHNILISED TINGIMUSED .....</b>	<b>14</b>
<b>8. JOONISED.....</b>	<b>15</b>

Asendiplaan  
Ristmeväli  
Sideskeem  
Asendiskeem

00Y;001-005  
006-007  
008  
009

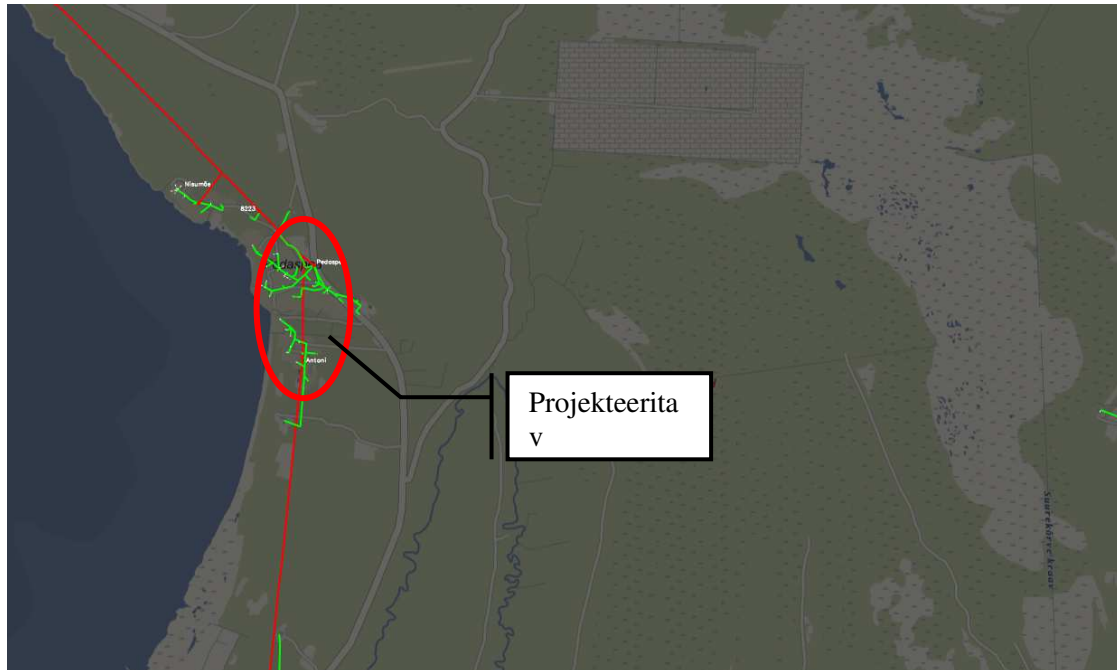
Passiivse elektroonilise side juurdepääsuvõrgurajamine, elektroonilise side juurdepääsuvõrgu rajamine, Pedaspea Küla, Kuusalu vald, Harju maakond.

OÜ Stromtec. Töö nr. VT1349

Eelprojekt

Tartu 13.04.2021

## 1. ASUKOHT



## 2. TEHNILISED NÄITAJAD

Põhilised seadmed ning trassi pikkused (horisontaalprojektsioon)		
Projekteeritud multitoru maaliin	575	m
Projekteeritud multitoru õhuliin	2105	m
Projekteeritud side jaotuskapp	2	tk
Projekteeritud sidekaev	1	tk

Passiivse elektroonilise side juurdepääsuvõrgurajamine, elektroonilise side juurdepääsuvõrgu rajamine, Pedaspea Küla, Kuusalu vald, Harju maakond.

OÜ Stromtec. Töö nr. VT1349

Eelprojekt

Tartu 13.04.2021

### 3. SELETUSKIRI

#### 3.1 Üldosa

Käesolevas projektis on lahendatud Pedaspea külas Elektrilevi elektroonilise passiivse juurdepääsuvõrgu rajamine. Projekt on teostatud digitaliseeritud alusplaanile vastavalt projekteerimisülesandel.

Projekt on koostatud lähtudes kehtivatest normdokumentidest, millest pidada kinni ehitusel ning hilisemal käidul:

- "Ehitusseadustik";
- "Seadme ohutuse seadus";
- Elektrilevi OÜ ettevõttestandardid, juhendid;
- Tee projekteerimise normid ja nõuded (RTL 199,155,2173);
- Elektroonilise side seadus (ESS);
- EVS 843:2016 – Linnatänavad.
- Teised Eesti Vabariigi seadused, normid ja õigusaktid.

Kolm päeva enne ehitustööde algust on ehitajal kohustus võtta ühendust kinnistute valdajatega (kui kooskõlastuste koondtabelis pole määratud pikemat tähtaega), teavitades neid tööde teostamisest nende maaüksustel ning arvestama nende tingimuste, nõudmiste ja **kooskõlastuste tingimustega**. Samuti teavitada 3 päeva enne ehitustööd Tellija projektijuhti, kohaliku omavalitsust ja tehnovõrkude valdajaid ning arvestama ehitustöödel nende tingimuste, nõudmiste ja kooskõlastuste tingimustega.

Ehitustööd teostada vastavalt tellija ja kohaliku omavalitsuse kehtestatud korrale. Meetmed ohutuks tööks elektriseadmetel ja nende kaitsetsoonis määrata kindlaks tööjuhatuse koosolekul enne tööde alustamist. Pidada kinni töötervishoiu, tööohutuse ja elektriohutuse nõuetest ning headest tavadest.

Ehitajal on kohustus täita liikluskorralduse nõudeid teetöödel, mis on kehtestatud Majandus- ja taristuministri 01.01.2019.a. määrusega nr 43, liiklejale ohutute liikumistingimuste loomiseks teel ja töö tegijale ohutute töötingimuste loomiseks teel ja tee kaitsevööndis.

Projekti asendiplaanil on toodud kaablitele projektsioon väärtused. Alusplaanidena on kasutatud alljärgnevat materjale:

- a) LINO OÜ „Geodeetiline alusplaan“ (GE-108-21 Pedaspea VT1349; Aprill 2021)

NB! Ehitustöödel tekkinud küsimused ja probleemid, mida pole kajastatud käesolevas projektis või on ebaselged, lahendatakse töö käigus kooskõlastatult projekti autori ja töö tellijaga.

#### 3.2 Tehniline lahendus. Teostatavad tööd

##### 3.2.1 Projekteeritav sidevõrk

Projekteeritav mikrorustik 001-005 esitatule. Ehitustööde käigus ilmnevate ettenägematute asjaolude puhul paigaldatavate rajatiste kõrvalekalle projektijärgsest trassist on lubatud maksimaalselt  $\pm 0,5$  m, tingimusel, et kaugus katastriüksuste piiridest jääb vähemalt 0,5 m. välja arvatud **riigitee alusel maal**, kus kõrvalekalded **pole lubatud**. Ühelgi juhul ei tohi kõrvalekalle ulatuda kõrvaloleva maaüksuse piiridesse.

Mikrorustiku paigaldamisel lähtuda standardist EVS 843:2016 – Linnatänavad, Teeprojekteerimise normid ja nõuded (RTL 199,155,2173).

Projekteeritud sidekaev paigaldada Transpordiameti maale, **11270 Kuusalu-Leesi tee** kinnistule, olemasoleva ELA SA trassi kõrvale.

Passiivse elektroonilise side juurdepääsuvõrgurajamine, elektroonilise side juurdepääsuvõrgu rajamine, Pedaspea Küla, Kuusalu vald, Harju maakond.

OÜ Stromtec. Töö nr. VT1349

Eelprojekt

Tartu 13.04.2021

Mikrorustiku paigaldamisel lähtuda standardist EVS 843:2016 – Linnatänavad, Teeprojekteerimise normid ja nõuded (RTL 199,155,2173). Ühtlasi lähtuda alapunktis 3.2.2 toodud tööde kirjeldusest.

**Tabel 3.1.** Mikrorustiku horisontaalsed ja vertikaalset vahekaugused teiste kommunikatsioonidega ristumisel,

Nimetus	Paralleelkulgemisel [m]	Ristumisel [m]
Vee- ja kanalisatsioonitoru	≥ 2,00	≥ 0,30
Sidekaabel	-	≥ 0,05
Gaasitoru, üle 16 bar	≥ 3,0	≥ 0,50
Gaasitoru, kuni 5bar	≥ 0,5	≥ 0,30
Kaugküttetorustik / kanali pealispind	≥ 0,30	≥ 0,20
Elektrikaabel	≥ 0,25...0,50	≥ 0,30

### 3.2.2 Töödekirjeldus:

Tööde täpne järjekord ja metoodika jääb objektilehitaja lahendada.

Mikrorustiku rajamisel riigi teemaale arvestada Maanteeameti siderajatise teemaale projekteerimise- ja ehitamise tehnilistest tingimustest. Vt lisa 7.3.

Kõik ristumised riigimaanteega, mahasõiduteedega, teetruupidega ning kraavide/jõgedega on ettenähtud lahendada kinnisel meetodil, suundpuurimise või muttimise teel. Puuritava lõigu pikkus on esitatud asendiplaanilistel joonistel.

Mikrorustik paigaldada ristumistel riigimaanteedega min 1,5 m sügavusele, paralleelkulgemisel riigi teemaa teekonstruktsioonis min 1,0 m sügavusele (sh kraavi põhi), tee muldkehas min 1,2 m. Transpordiameti kinnistutel paigaldada mikrorustik 1250 N kaitsetorusse, ristumised teostada kinnisel puurimisel. Paralleelkulgemisel paigaldada mikrorustik 750 N kaitsetorusse. Kohalike teedega paralleelkulgemisel min 1,0 m sügavusele. Teekonstruktsioonist väljaspool min 0,9 m, väljaspool teemaa-ala paigaldada sidekanal min 0,75 m sügavusele ja põldudel min 1,0 m ning paepinnases min 0,5 m.

Riigiteemaal on kõrvalekalded kooskõlastatud projektist keelatud. Riigitee maa tuleb pärast tehnovõrgu paigaldamist korrastada, haljastus taastada kasvumulla ja murukülviga vastavalt Transpordiameti dokumendi „Teetööde tehnilise kirjelduse“ viimasele redaktsioonile peatükis – „Maastikukujundustööd“ toodud kvaliteedinõuetele.”

Truupidest möödumine truubi otsa alt või vooluava põhjast vähemalt 1,0 m sügavusel. Kõrge muldkeha puhul, kui paigaldussügavus on tagatud, võib mööduda ka truubi pealt vähemalt 1,0 m. Sildadest tuleb mööduda konstruktsioonidest vähemalt 3 m kauguselt. Tee muldes kulgeva tehnovõrgu ristumisel teetruupidega, kus teemaa ei võimalda tehnovõrgu viimist ümber truubi otsa, paigaldada tehnovõrk puurimisega truubi alt vähemalt 1,0 m sügavusele truubi põhjast.

Kõikidest liiklusmärkidest ja teeviitadest paigaldada tehnovõrk vähemalt 0,5 m kaugusele. Mikrorustiku paigaldamisel järgida nõutavat vähimat horisontaalset ja vertikaalset vahekaugust teiste kommunikatsioonidega, vt tabel 3.1. Projekteeritava mikrorustiku paiknemise ristuva tehnovõrgu all või kohal määrab tehnovõrgu sügavus ja kooskõlastusnõue. Ristumisel olemasoleva tehnovõrguga teostada ristumine olemasoleva tehnovõrgu alt, kui pealpool pole võimalik kinni

Passiivse elektroonilise side juurdepääsuvõrgurajamine, elektroonilise side juurdepääsuvõrgu rajamine, Pedaspea Küla, Kuusalu vald, Harju maakond.

OÜ Stromtec. Töö nr. VT1349

Eelprojekt

Tartu 13.04.2021

pidada nõutavast süvisest kui kooskõlastamisel ei nõuta teisiti. Ristumised ja paralleelkulgemised (lähemal kui 0,5 m) olemasolevate sidekaablitega teostada lahtise kaeviku meetodil.

Mikrotorustiku paigaldamisel teepeenrasse tuleb kasutada staatilist kaabliatra suurima laiusega 40 mm või vibroatra suurima laiusega 50 mm. Adraga mikrotorustiku paigaldamisel tuleb eelnevalt selle trassilt eemaldada üldisest maapinna reljeefist väljaulatuvad muhud, et tagada tehnovõrgu ühtlane sügavus tee ja olemasoleva maapinna suhtes.

Kaevamistööd teiste kommunikatsioonide kaitsevööndis ja puutüvele lähemal kui 2 m tuleb teostada käsitsi. Ristumised ja paralleelkulgemised (lähemal kui 0,5 m) olemasolevate Telia sidekaablitega teostada lahtise kaeviku meetodil.

Fiberoptilise kaabli puhumine torustikku lahendatakse ehituse käigus. Õhuliini rajamisel lähtuda Lisa 1-s olevast „HD Võrgu tehniline kirjeldus, tehnilised nõuded projekteerimiseks ja ehituseks.“

### 3.2.3 Olemasolevate Telia Eesti AS sideehitiste kaitse

1. Töid Telia Eesti AS sideehitiste kaitsevööndis tohib teostada ainult kirjaliku tegutsemisloa alusel. Sideehitiste ohutuse tagamiseks järelevalve esindaja vahetu järelevalve all tehtavad tööd:
  - a) käsitsi lahti kaevamine sideehitise täpse asukoha ja sügavuse väljaselgitamiseks
  - b) sideehitisega seotud kaetud tööde ja kaeviku tagasitaitmise teostamine
  - c) projektist tingitud või muud järelevalve poolt ettenähtud juhtumid
2. Kaevetööd Telia Eesti AS sideehitiste kaitsevööndis teostada käsitsi.
3. Paralleelkulgemisel sidekanalisatsiooniga (juhul kui kaeviku serv on äärmistele torudele lähemal kui 1 meeter) tohib kaevetöid teostada maksimaalselt nelja meetrisel järjestikusel lõigul ja ainult käsitsi meetodil (labidaga ja ilma mehhanismideta). Sideehitiste terviklikkuse tagamiseks kasutada ebastabiilse pinnase puhul kaevikute toestamiseks standardseid toestuskilpe, sulundseinu, terastugesid koos raketispaneelidega vms.
4. Ristumised sidekanalisatsiooniga teha kinnisel meetodil.
5. Pärast tööde lõpetamist (vajadusel ka enne) Telia Eesti AS sideehitise (sidekanalisatsiooni) kaitsevööndis tellida Telia Eesti AS volitatud koostööpartnerilt sidekanalisatsiooni läbitavuse kontroll, et olla veendunud Sideehitise säilimises töödele eelnevas olukorras. Tööd tellida pärast pinnase tihendamist ja enne kõvakatete paigaldamist. Kontrolli tulemused dokumenteerida ja esitada tellija ja töövõtja poolt allkirjastatud aktina Telia Eesti AS-ile.
6. Kaeviku kaevamine sidepostidele lähemale kui 1 (üks) meeter, on keelatud. Juhul kui see on võimatu, siis võtta tarvitusele abinõud sideposti ajutiseks kindlustamiseks tööde ajaks.
7. Kui tööde teostamise käigus selgub et rajatavat ehitist ei ole võimalik ehitada ilma Telia Eesti AS ehitisi teisaldamata, siis võtta täiendavad tehnilised tingimused asendusehitiste projekteerimiseks. Juhul kui olemasolevad, kuid teadmata asukohaga ja sügavusega sideehitised paiknevad teistel asukohtadel ja sügavustel, siis korrigeeritakse vajadusel projektlahendust ehitustööde käigus peale tegeliku sügavuse ja asukoha selgumist projekti omaniku kulul.
8. Kui ehitustööde käigus muutub pinnase tasapind sidekaevude või jaotuskohtade (sidekappide) ümbruses, siis tuleb sidekaevu kaas viia samale tasemele ümbritseva tasapinnaga (samasse tasapinda kõnniteega, sõiduteega, murutasapinna vms.) Jaotuskohtade (sidekappide) tõstmiseks õigele tasapinnale, tellida täiendavad tööd selleks Telia poolt aktsepteeritud (side ehitamiseks pädevate) ettevõtete käest.
9. Lahtikaevatud kaablid ja torud kaitsta täiendavalt mehaaniliste vigastuste vältimisteks (näit. paigaldatakse kaablid ajutiselt laudkasti, kasutatakse kaablikanali karprauast toestust, riputamiseks koormarihmasid vms.). Enne kaetud tööde akti vormistamist ja sideehitiste katmist kutsuda kohale Telia Eesti AS sideehitiste järelevalve esindaja teostatud tööde ülevaatuseks.
10. Peale tööde teostamist peavad Telia Eesti AS sidekaablid jääma nõuetekohasele sügavusele. Näha ette kõik meetmed olemasolevate Telia Eesti AS sideehitiste kaitseks tagamaks nende säilivus ehitustööde käigus, tagada normatiivsed sügavused. Tagada trasside paiknemisel vastavus EVS 843:2016 nõuetega. Tegevuse korraldamisel sideehitiste kaitsevööndis juhendada ehitusseadustiku § 70 ja § 78 nõuetest ning Majandus- ja taristuministri 25.06.2015 määrusest nr 73.
11. Sideehitiste ajutine toestamine, kaevetööd, pinnase tihendamine ja muud ehitustööd teostatakse viisil, mis tagab side maakaablite, kaablikanaliseerimise jms sideehitiste säilimise ja funktsionaalsuse.
12. Töid teostav ettevõtte peab esitama Telia Eesti AS järelevalve esindajale kaevetööde graafiku vähemalt 1 nädal enne kaevamistöde algust.
13. Telia Eesti AS järelevalve spetsialistide kontaktid ja väljakutsete tasud leiab Telia kodulehelt: <https://www.telia.ee/partnerile/ehitajale-arendajale/>

### **3.3 Tähistused**

Mikrotorustik tuleb kogu trassi ulatuses tähistada hoiatuslindiga, mis peab sisaldama hoiatust, et tegemist on mikrotorustikuga ja informatsiooni selle omaniku kohta. Märkelint paigaldada sidekanalist 0,3 m ülespoole.

Trassi käänupunktid, toru otsad, sadulharud ja lõikumiskohad teise tehnovõrguga tähistada elektroonilise pallmarkeriga, paigaldades markerit 0,15 m kõrgemale tähistavast objektist.

Mikrotorustik tähistada looduses ühe märketulbaga ning plastkaevud kahega, vastavalt asendiplaanile. Tähistusposte teemaale mitte paigaldada, kuna need segavad teemaa hooldustöid. Tähistuspostid paigaldada teemaa piirile.

## **4. TÖÖTERVISHOID JA TÖÖOHUTUS**

### **4.1 Ehitusplatsi ettevalmistus**

Kõik ehitus- ja paigaldustööd peavad olema tehtud tööde kirjeldustes ja joonistel toodu kohaselt. Töövõtja peab oma pakkumise esitama selliselt, et see sisaldaks kõigi seadmete, materjali, tööjõu, transpordi paigalduse, jms maksumusi ning arvestusega, et tööd oleksid tehtud kuni täieliku valmiduseni.

Käesoleva projekti mahtu kuuluvad kõik tööd, mis on vajalikud projektiga määratud nimetatud tööde tegemiseks, sh tööd mida ei ole käesolevas projektis otsesõnu kirjeldatud kuid mis kuuluvad Töövõtja poolt tegemisele hea ehitustava kohaselt. Kõikide nimetatud tööde maksumus sisaldub töövõtja poolt esitatud pakkumises. Normatiivides toodud teimid, jms kuuluvad töövõttu.

Enne ehitustööde alustamist taotleda vastava ehitustöö tegevusluba kohalikul omavalitsuselt ja teistelt ehitustöödega seotud organisatsioonilt. Ehitatav liinitrass, seadme asukoht, jms tellijaga üle vaadata. Enne ehitustööde algust tuleb ehitatav liinitrass, seadme asukoht, jms kooskõlastada täiendavalt teiste trassivaldajatega ja naaberkrundiomanikega.

Töövõtja peab Tellijale ja kohaliku omavalitsuse poolt määratud instantsidele esitama omapoolse tööde organiseerimise ja töökorralduse planeeritud ajagraafiku. See peab sisaldama ka ohutustehnilisi meetmeid tööde teostamisel kaasaarvatud meetmeid jalakäijate kaitseks, ajutiste kaitsepiirete rajamist, liikluse ümberkorraldusi, valgustust, märgistust, jne.

### **4.2 Ohutuse tagamine ja liikluskorraldus**

Ehitustöödega mõjutatav piirkond peab kogu tööperioodi vältel olema tähistatud ja vastavalt vajadusele ka valgustatud nii, et tööde teostamine ei ohustaks piirkonda läbivate või seal töid teostavate inimeste elu ja tervist ning vara.

Tänavate sulgemine osaliselt või täielikult sõidukite liikluseks on võimalik ainult vastavalt omavalitsuspiirkonnas kehtivale korrale.

Tööde teostaja peab arvestama kõigi projekti teostamiseks vajalike liikluse sulgemisest, ümbersuunamisest ja endise liiklusolukorra taastamisest (näit. olemasolevate liiklusmärkide eemaldamine, ajutiste liiklusmärkide paigaldamine, jne.) tulenevate kulutustega. Kasutatavate liiklusmärkide kuju ja paigaldus peavad vastama kehtivale korrale.

Tööde teostaja peab arvestama kõigi projekti teostamiseks vajalike tööpiirkonna tähistamisest tulenevate kulutustega ning vastutab ajutiste tähistuste, piirete ja liiklusmärkide säilimise ning nende puudumisest tekkinud kahjude hüvitamise eest.

Kõik ehitusplatsil töötavad inimesed peavad olema instrueeritud ohutustehnika nõuetes. Kõrvaliste isikute juurdepääs ehitusplatsile ja töötsoonidesse peab olema tõkestatud. Ohutuse eest ehitusplatsil vastutab täielikult Töövõtja.



### **4.3 Olemasolevate ehitiste ja rajatistega arvestamine**

Kõik elektritööd peavad olema tehtud vastavalt Eesti Vabariigi kehtivatele nõuetele ja normatiividele ja Tellija volitatud esindaja nõudeid järgides.

Töövõtja peab ehitus- ja paigaldustöödel täitma kõiki territooriumi- või võrguvaldaja ning Tellija poolt volitatud isiku ettekirjutusi. Ehitusele seatakse garantiiaeg, mille pikkus määratakse Tellija ja Töövõtja vahelises lepingus, kõik ehituse garantiiajal ilmnenuvad vead või ebakvaliteetsed materjalid kõrvaldab Töövõtja omal kulul.

Enne tööde alustamist tuleb tööde teostajal koostöös olemasolevate maa-aluste rajatiste valdajatega rajatiste asukoht täpsustada ja tähistada. Tööde teostajal tuleb täita nimetatud rajatiste valdajate poolt esitatavaid nõudeid (näit. toestamine) rajatiste vahetus läheduses töötamisel.

Järgida tuleb kõikide kooskõlastusi andnud organisatsioonide nõudeid ning arvestada neist tulenevate kuludega.

### **4.4 Töötervishoid ja tööohutusnõuded**

Tööde teostamisel tuleb järgida Eesti Vabariigi seadusi ja määrusi.

### **4.5 Ehitustööde dokumenteerimine ja järelevalve**

Tööde tegemisel jälgida ehitustööde head tava, pärast tööde lõpetamist peab olema ehitusplats koristatud ja heakord taastatud. Elektritöödele võib lubada ainult sellekohast väljaõpet omavat personali. Ehitustööde dokumenteerimisel lähtuda Eesti Vabariigi Ehitusseadusest ja Tellija elektripaigaldise kasutuselevõtu protseduurist. Ehituse järelevalvet teostab Tellija poolt volitatud isik või ettevõtte. Kõrvalekalded projektist kooskõlastatakse tellijaga ja projekteerijaga ning fikseeritakse kirjalikult. Tööde teostamise kohta koostatakse kaetud tööde aktid.

Tööde lõpetamisel tuleb teostada kõik vajalikud kontrollmõõtmised, mis tõestavad tööde kvaliteetset teostust. Kontrollmõõtmised võib teostada Töövõtja või mõni teine ettevõtte tingimusel, et ta omab selleks vastavaid lube ja registreeringuid. Elektritöid ei loeta valmisolevaks enne, kui kõik teimid ja testid on tehtud ning nende tulemused vastavad nõuetele. Töövõtjal peab enne ehituse alustamist olema ehituse tööohutuse plaan, mis peab sisaldama :

- abinõusid, mida sellel ehitusplatsil rakendatakse ohutute töötingimuste loomiseks, võttes arvesse ka platsil või selle läheduses toimuvat tegevust, liiklust jm.;
- liikluskorraldust

Ehitusplatsil paiknevad ehituste alad ja kommunikatsioonide kaevikud piirata tähistega ja hoiatusmärkidega. Töövõtja peab oma igasuguse tegevuse ehitusplatsil kooskõlastama Tellija esindajaga; kooskõlastama kohaliku omavalitsusega, st taotlema kaaveloa ja ehituse alustamise loa.

### **4.6 Tööde kvaliteedinõuded**

Ehitustööde kvaliteedinõuete puhul juhinduda Elektrilevi OÜ poolt välja töötatud eeskirjadest ja normidest ning MaaRYL 2010 nõuetest.

---

Vastutav spetsialist: **Jaanus Kaldoja**

---

Projekteerija: **Astrid Kesküla**

Passiivse elektroonilise side juurdepääsuvõrgurajamine, elektroonilise side juurdepääsuvõrgu rajamine, Pedaspea Küla, Kuusalu vald, Harju maakond.

OÜ Stromtec. Töö nr. VT1349

Eelprojekt

Tartu 13.04.2021

## **5. ANDMETABELID**

### **5.1 Ühendatavate aadresside tabel**

### **5.2 Töödemahtude tabel**

### **5.3 Üldiste tööde mahtude tabel**

Passiivse elektroonilise side juurdepääsuvõrgurajamine, elektroonilise side juurdepääsuvõrgu rajamine, Pedaspea Küla, Kuusalu vald, Harju maakond.

OÜ Stromtec. Töö nr. VT1349

Eelprojekt

Tartu 13.04.2021

## **6. KOOSKÕLASTUSED**

### **6.1 Kooskõlastuste koondtabel**

### **6.2 Kooskõlastuste ära kirjad**

Passiivse elektroonilise side juurdepääsuvõrgurajamine, elektroonilise side juurdepääsuvõrgu rajamine, Pedaspea Küla, Kuusalu vald, Harju maakond.

OÜ Stromtec. Töö nr. VT1349

Eelprojekt

Tartu 13.04.2021

## **7. LISAD**

### **7.1 HD Võrgu tehniline kirjeldus, tehnilised nõuded projekteerimiseks ja ehituseks**

Passiivse elektroonilise side juurdepääsuvõrgurajamine, elektroonilise side juurdepääsuvõrgu rajamine, Pedaspea Küla, Kuusalu vald, Harju maakond.

OÜ Stromtec. Töö nr. VT1349

Eelprojekt

Tartu 13.04.2021

## **7.2 Projekteerimise lähteülesanne**

Passiivse elektroonilise side juurdepääsuvõrgurajamine, elektroonilise side juurdepääsuvõrgu rajamine, Pedaspea Küla, Kuusalu vald, Harju maakond.

OÜ Stromtec. Töö nr. VT1349

Eelprojekt

Tartu 13.04.2021

### **7.3 Tehnilised tingimused**

Passiivse elektroonilise side juurdepääsuvõrgurajamine, elektroonilise side juurdepääsuvõrgu rajamine, Pedaspea Küla, Kuusalu vald, Harju maakond.

OÜ Stromtec. Töö nr. VT1349

Eelprojekt

Tartu 13.04.2021

## **8. JOONISED**